

Tp, Hồ Chí Minh, ngày 24 tháng 03 năm 2022

## BẢN TIN DỰ BÁO TUẦN

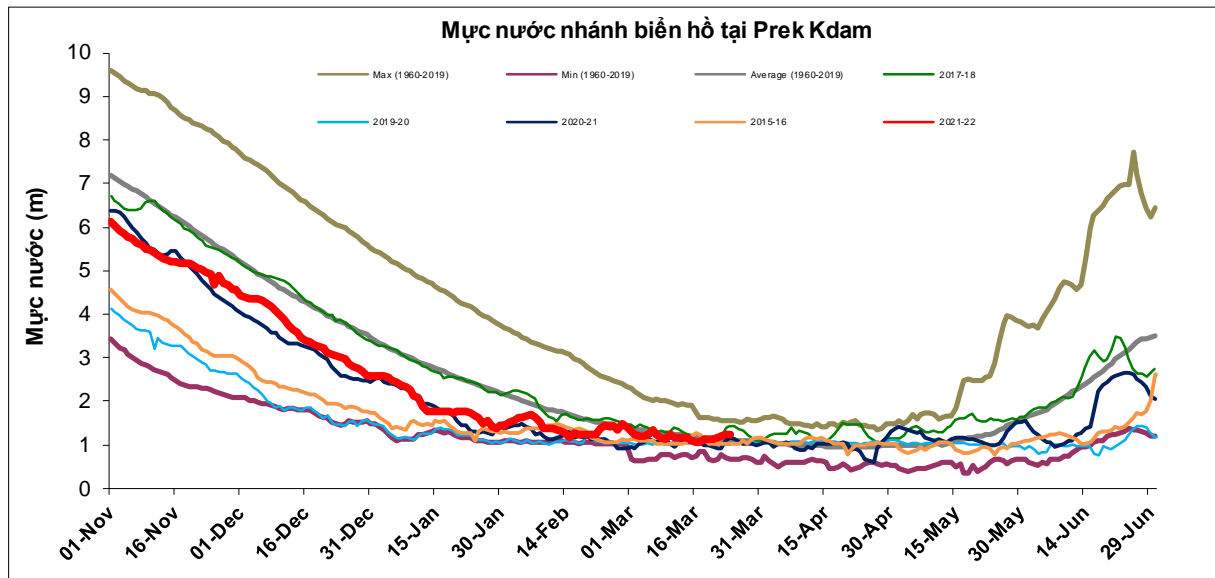
### **DỰ BÁO NGUỒN NƯỚC VÙNG ĐỒNG BẰNG SÔNG CỬU LONG PHỤC VỤ CHỈ ĐẠO SẢN XUẤT VÀ ĐIỀU HÀNH CẤP NƯỚC MÙA KIẾT NĂM 2022 (Tuần từ 24 – 31/03/2022)**

#### **1. DIỄN BIẾN NGUỒN NƯỚC SÔNG MÊ CÔNG**

Hai yếu tố thượng lưu quan trọng đến diễn biến nguồn nước, xâm nhập mặn ở ĐBSCL là lượng trữ trong Biển Hồ (Tonle Sap) và dòng chảy đến Kratie được cập nhật dưới đây.

##### **1.1. Chế độ nước trong Biển Hồ (Tonle Sap)**

Mức nước nhánh vào hồ Tonle Sap tại Prek Kdam (Hình 1), ngày 24/03 ở cao trình 1,25 m. Dung tích hồ hiện nay khoảng 2,25 tỷ m<sup>3</sup>, Biển Hồ còn xả nước hạn chế.



Hình 1. Diễn biến nước trạm Prek Kdam - Biển hồ, cập nhật ngày 24/03/2022

##### **1.2. Dòng chảy trên dòng chính sông Mê Công**

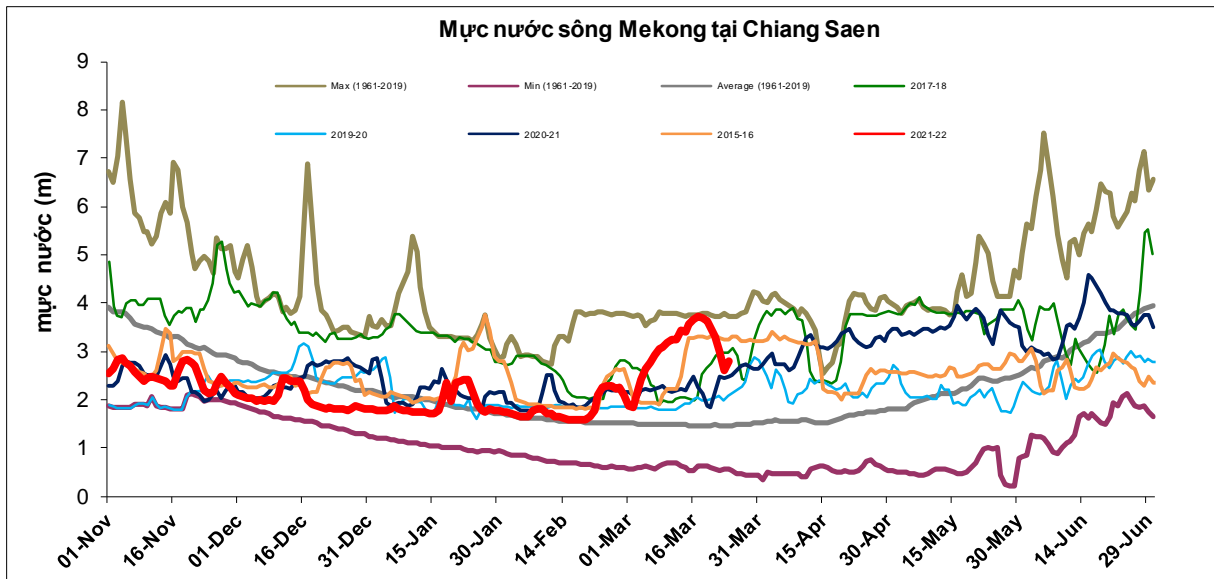
Bảng 1: So sánh mực nước\* các trạm chính và dung tích hồ Tonle Sap

Trạm	Đơn vị	Ngày 24/03/2022	Khác biệt mực nước* (m) và dung tích hồ (tỷ m <sup>3</sup> ) so với một số năm cùng thời điểm				
			Năm TB	2020-2021	2019-2020	2017-2018	2015-2016
Chiang Saen	m	2,81	1,36	0,34	0,73	-0,17	-0,42
Kratie	m	8,00	1,73	0,83	1,36	0,60	1,25
Prekdam	m	1,25	0,16	0,07	0,23	-0,19	0,24
Dung tích hồ	Tỷ m <sup>3</sup>	2,25	-0,01	0,33	0,65	-0,09	0,72

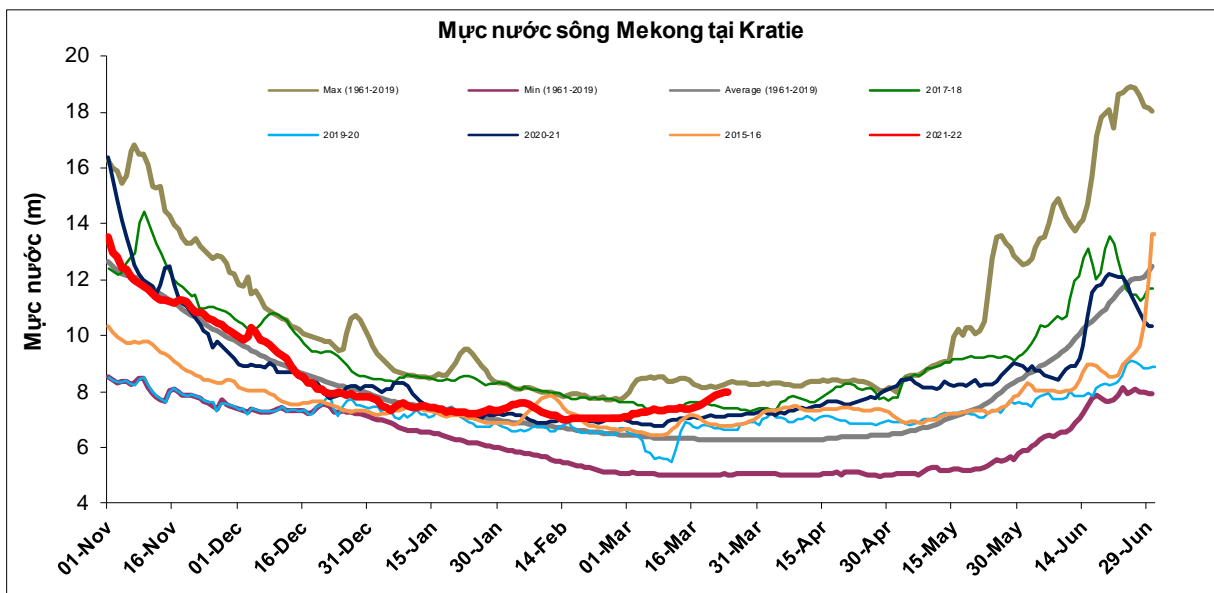
Ghi chú: \*: cao độ mực nước các trạm thượng lưu theo số liệu của MRC là cao độ tương đối; (-) là thấp hơn

Hình 2 và Hình 3 cập nhật diễn biến mực nước đến ngày 24/03/2022 tại trạm

Chiang Saen và trạm Kratie trên dòng chính sông Mê Công về đồng bằng:



Hình 2. Diễn biến mực nước tại Chiang Saen –Thái Lan, cập nhật 24/03/2022



Hình 3. Diễn biến mực nước về qua trạm Kratie, cập nhật ngày 24/03/2022

Bảng 2: So sánh mực nước lớn nhất cùng thời kỳ một số trạm trên đồng bằng

Trạm	Ngày 24/03/2022	Mức nước (m) so với một số năm cùng thời điểm (-) là thấp hơn				
		Năm TB	2016	2017	2018	2020
Tân Châu	1,30	0,12	0,41	0,25	-0,05	0,15
Châu Đốc	1,50	0,20	0,47	0,31	0,02	0,37
Mỹ Thuận	1,29	0,19	0,36	0,32	0,07	0,19
Cần Thơ	1,37	0,25	0,34	0,43	0,28	0,25

Dòng chảy về châu thổ sông Mê Công phụ thuộc vào điều tiết thủy điện, dòng chảy đầu nguồn đồng bằng sông Cửu Long thay đổi theo triều, cụ thể:

- Tại trạm Kratie: Mực nước hôm nay đã tăng thêm 0,52 m so với tuần trước đó. Tính đến 07 giờ ngày 24/03/2022, mực nước tại Kratie ở mức 8,0 m, cao hơn mực nước

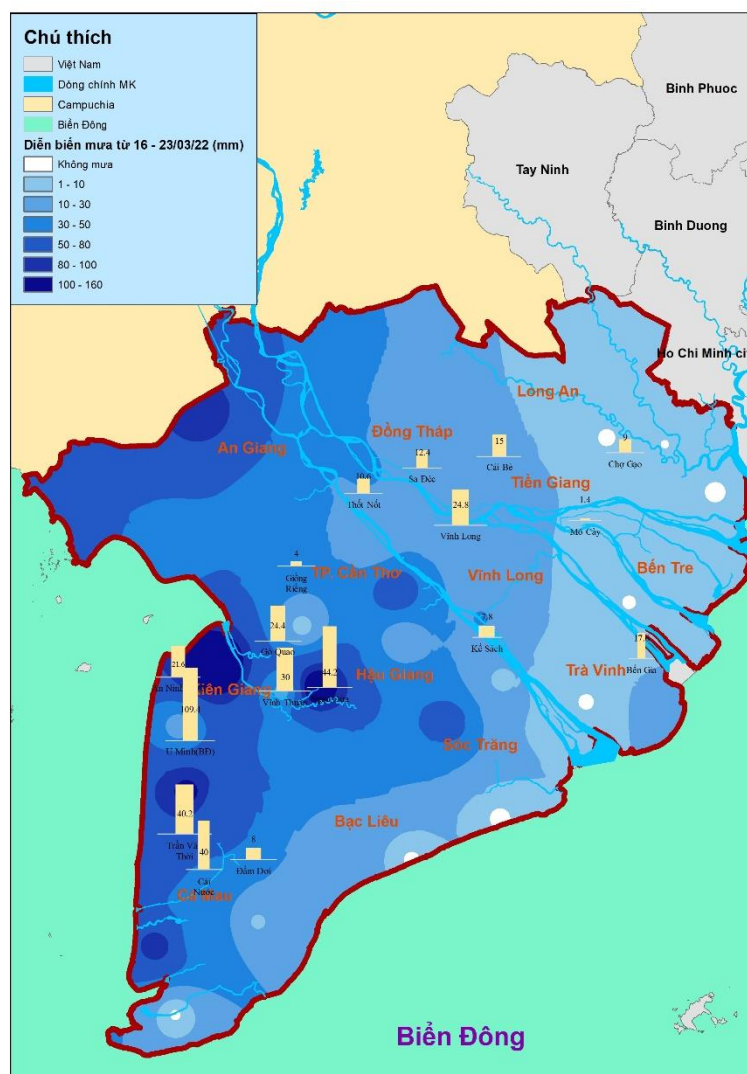
trung bình nhiều năm, mùa khô 2015-2016, 2017-2018, 2019-2020 và 2020-2021 lần lượt là 1,73 m, 1,25 m, 0,60 m, 1,36 m và 0,83 m.

- Tại Biển Hồ: Dung tích Biển Hồ hiện còn lại khoảng 2,25 tỷ m<sup>3</sup>, tương đương với dung tích trung bình nhiều năm và mùa khô 2017-2018. Cao hơn mùa khô 2015-2016 là 0,72 tỷ m<sup>3</sup>, 2019-2020 là 0,65 tỷ m<sup>3</sup>, 2020-2021 là 0,33 tỷ m<sup>3</sup>.

- Tại Tân Châu và Châu Đốc: Mực nước tại trạm Tân Châu và Châu Đốc ngày 24/03/2022 đạt 1,30 m và 1,50 m. Dự báo xu thế mực nước đầu nguồn ĐBSCL sẽ giảm trong thời gian tới.

## 2. DIỄN BIẾN NGUỒN NƯỚC TRÊN ĐỒNG BẰNG VÀ DỰ BÁO TIỀM NĂNG NGUỒN NƯỚC MÙA KHÔ

### 2.1. Diễn biến mưa trên đồng bằng



Hình 4. Bản đồ lũy tích lượng mưa trên ĐBSCL (từ ngày 16 đến 23/03/2022)

Tình hình mưa trên đồng bằng từ ngày 16 đến 23/03/2022: Xuất hiện mưa bao phủ toàn bộ Đồng bằng với lượng mưa trung bình khoảng 10-30 mm. Một số nơi xuất hiện mưa lớn với vũ lượng trên 100 mm như Kiên Giang, Cà Mau và Hậu Giang (Hình 4).

Dự báo trong tuần tới tiếp tục sẽ có mưa xuất hiện trên toàn ĐBSCL với vũ lượng khoảng 10-20 mm, đặc biệt ở vùng Thượng ĐBSCL (bao gồm vùng Đồng Tháp Mười, Tứ giác Long Xuyên) có thể lên tới 30 mm.

Dự báo ENSO đang ở pha lạnh, ảnh hưởng La Nina tiếp tục kéo dài đến tháng 5 sau nghiêng về trung tính, năm 2022 mưa dự báo xuất hiện sớm.

## 2.2. Diễn biến và dự báo nguồn nước vùng đồng bằng sông Cửu Long trong tuần

Từ ngày 1/3 đến nay, các hồ chứa thuộc Trung Quốc có lưu lượng xả về hạ lưu đã tăng hơn so với giai đoạn trước, từ từ so với gi xả 2 tổ máy, đ máy với giai đoạn trở máy và từ 14/3 tăng lên 5 tổ máy. Lưu lượng xả gia tăng từ 1100 m<sup>3</sup>/s (1/3/2022) đ đoạn trở máy và<sup>3</sup>/s (10/3/2022), cao nhữ máy và từ 14/3 tăng lên 5<sup>3</sup>/s. Hiện mực nước tại Cảnh Hồng đã giảm, chỉ đạt 536.78m tương ứng với lưu lượng kho mực 1400 m<sup>3</sup>/s. Các hồ chứa trên lưu vực sông Mê Công còn dung tích bình quân vào khoảng 50,8%, tương đương với tổng dung tích còn khoảng 33,3 tỷ m<sup>3</sup>.

Dự báo dòng chảy bình quân về ĐBSCL từ tháng 3 đến cuối mùa khô tại bảng 4. Lưu lượng bình quân ở mức cao hơn trung bình ở các tháng 3 và 4. Tuy vậy, diễn biến dòng chảy về Đồng bằng phụ thuộc khá lớn vào vận hành thủy điện ở thượng nguồn và có thể xảy ra các vận hành bất thường. Xả nước gia tăng từ thủy điện Trung quốc sẽ có tác động tích cực từ 25/3, mực nước cao nhất trên đồng bằng sẽ tăng thêm khoảng 6-10 cm.

Bảng 4: So sánh lưu lượng dự báo tại Kratie 2021-2022 với một số năm

Tháng	Qkratie (m <sup>3</sup> /s)	So với một số năm						
		Năm TB	2015-16	2016-17	2017-18	2018-19	2019-20	2020-21
3	3.791	1.817	1.207	-629	246	-1.109	1.647	860
4	3.850	1.859	441	-792	-282	-973	983	177

Dự báo xâm nhập mặn lớn nhất trong tháng 3 với ranh mặn 1g/l trên sông Tiền 52-54 km, sông Hàm Luông 68-72 km, các cửa sông khác 54-60 km, trên hệ thống sông Vàm Cỏ mặn vào sâu 80-90 km. Ven biển Tây, có hệ thống thủy lợi Cái Lớn – Cái Bé đã đi vào hoạt động, mặn đã chủ động kiểm soát. Chi tiết nguồn nước, xâm nhập mặn tại các vùng như dưới đây:

- Vùng thượng ĐBSCL, bao gồm phần đất tỉnh An Giang, Đồng Tháp, thượng nguồn Long An, Kiên Giang và TP, Cần Thơ, nguồn nước dồi dào, đảm bảo thực hiện các kế hoạch sản xuất.

- Vùng giữa ĐBSCL, bao gồm phần đất thuộc TP, Cần Thơ, tỉnh Tiền Giang, Long An, Kiên Giang, Hậu Giang, Đồng Tháp, tỉnh Vĩnh Long và vùng được kiểm soát mặn ở Bạc Liêu, Sóc Trăng, Trà Vinh, Bến Tre. Tháng 3, mặn có thể xâm nhập sâu đến 52-60 km (tùy cửa sông) làm ảnh hưởng thời đoạn đến các cửa lấy nước vào những ngày triều cao từ ngày 30/3-2/4/2022.

- Vùng ven biển ĐBSCL: bao gồm ven biển các tỉnh ven biển ĐBSCL (Long An, Bến Tre, Trà Vinh, Sóc Trăng, Bạc Liêu, Cà Mau và tỉnh Kiên Giang) được xem là có thể bị ảnh hưởng đến sản xuất cả mặn và ngọt ở vùng này. Mặn bất thường, hạn hán thiếu nước có thể xảy ra ở các vùng chưa có kiểm soát mặn triệt để. Vì vậy, cần tăng cường công tác giám sát mặn và cập nhật các bản tin dự báo thường xuyên.

## 3. KHUYẾN NGHỊ SẢN XUẤT VÀ QUẢN LÝ NƯỚC TRONG THÁNG 3/2022

Do có điều tiết gia tăng từ các thủy điện trên lưu vực, mưa trái mùa diện rộng đã xuất hiện ở Đồng bằng. Nguồn nước cho sản xuất ở mùa kiệt năm nay hiện ở mức thuận lợi hơn với năm 2020-2021. Việc xả nước gia tăng từ thủy điện Trung Quốc sẽ có tác động tích cực đến đồng bằng từ 25/3 trở đi góp phần giảm mặn ở đầu tháng 4. Đề phòng

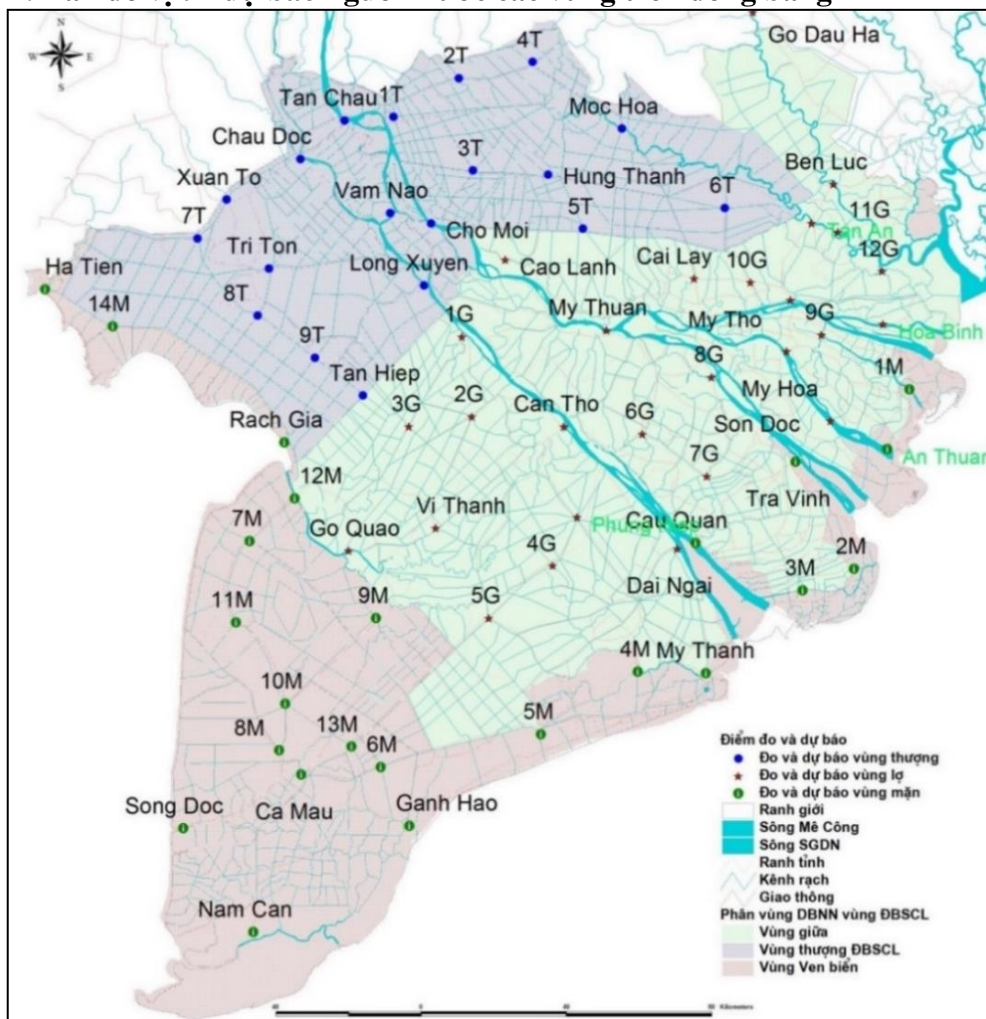
tránh các thiệt hại do hạn mặn gây ra, các địa phương cần tiếp tục phối hợp chặt chẽ với các cơ quan quản lý chuyên ngành về lịch mùa vụ, cơ cấu cây trồng, các vùng cách biển 30-40 km nên chờ nguồn nước ngọt trên sông ổn định hoặc mưa diện rộng mới xuống giống vụ Hè Thu tiếp theo. Đồng thời phối hợp với các đơn vị quản lý và khai thác công trình thủy lợi, cập nhật lịch vận hành, tranh thủ lấy ngọt (khi độ mặn ngoài sông cho phép) để tích trữ nước ao, ruộng, mương liếp... . Đặc biệt, khi tưới cho cây trồng, nhất là khu vực trồng cây ăn quả (Long An, Tiền Giang, Bến Tre, Vĩnh Long, Sóc Trăng...) cần kiểm tra chặt chẽ độ mặn trước khi tưới.

## VIỆN KHOA HỌC THỦY LỢI MIỀN NAM

### **Ghi chú :**

- Việc dự báo nguồn nước mùa khô đang được thực hiện tại Viện Khoa học Thủy lợi miền Nam theo sự phân giao nhiệm vụ của Bộ. Bản tin dự báo sẽ được tiếp tục cập nhật các tuần kế tiếp và được đăng trên Website: <http://www.siwr.org.vn>
- Ngoài ra để phục vụ kịp thời cho sản xuất, kính đề nghị các địa phương có các thông tin về tình hình xâm nhập mặn, nguồn nước, sản xuất hoặc có yêu cầu khác xin gửi về Viện theo email: [dbnn.dbscl19@gmail.com](mailto:dbnn.dbscl19@gmail.com)
- Khi cần liên hệ gấp, xin vui lòng gọi tới: 1) Ông Trần Minh Tuấn (di động: 0913 888 478); 2) Ông Tô Quang Toàn (di động: 0918 000 377)/.

**Phụ lục 1: Bản đồ vị trí dự báo nguồn nước các vùng trên đồng bằng**



**Phụ lục 2: Cập nhật mực nước lớn nhất các vùng trên ĐBSCL**

STT	Trạm	24/03	Ngày dự báo						
			25/03	26/03	27/03	28/03	29/03	30/03	31/03
<b>I. Vùng Thượng đồng bằng</b>									
1	1T	1,13	1,15	1,19	1,15	1,14	1,11	1,10	1,10
2	2T	0,72	0,76	0,82	0,85	0,84	0,79	0,75	0,75
3	3T	0,82	0,86	0,94	0,97	0,92	0,83	0,81	0,82
4	4T	0,53	0,55	0,60	0,63	0,64	0,60	0,58	0,57
5	5T	0,93	0,97	1,01	1,03	0,99	0,93	0,92	0,92
6	6T	0,70	0,72	0,74	0,76	0,73	0,70	0,70	0,70
7	7T	0,33	0,35	0,36	0,37	0,37	0,37	0,37	0,36
8	8T	0,30	0,33	0,37	0,39	0,38	0,36	0,34	0,33
9	9T	0,41	0,45	0,49	0,52	0,50	0,47	0,44	0,42
10	Châu Đốc	1,50	1,52	1,54	1,48	1,48	1,45	1,46	1,46
11	Chợ Mới	1,34	1,36	1,34	1,31	1,30	1,28	1,27	1,26
12	Hưng Thạnh	0,88	0,92	0,98	1,01	0,98	0,93	0,90	0,90
13	Long Xuyên	1,48	1,50	1,43	1,43	1,36	1,36	1,37	1,40
14	Mộc hóa	0,63	0,66	0,69	0,71	0,70	0,66	0,65	0,65
15	Tân Châu	1,30	1,31	1,34	1,31	1,32	1,28	1,28	1,28
16	Tân Hiệp	0,41	0,45	0,49	0,52	0,50	0,47	0,43	0,41

STT	Trạm	24/03	Ngày dự báo						
			25/03	26/03	27/03	28/03	29/03	30/03	31/03
17	Tri Tôn	0,53	0,56	0,60	0,62	0,61	0,59	0,57	0,56
18	Vàm Nao	1,46	1,48	1,50	1,45	1,42	1,40	1,40	1,40
19	Xuân Tô	0,41	0,43	0,46	0,48	0,45	0,42	0,42	0,42
<b>II. Vùng Giữa đồng bằng</b>									
1	1G	1,46	1,47	1,39	1,36	1,31	1,32	1,36	1,37
2	2G	0,74	0,78	0,80	0,81	0,77	0,71	0,71	0,73
3	3G	0,43	0,46	0,50	0,52	0,52	0,50	0,46	0,43
4	4G	0,68	0,71	0,69	0,70	0,64	0,61	0,61	0,63
5	5G	0,31	0,35	0,40	0,42	0,42	0,40	0,38	0,37
6	6G	1,45	1,38	1,21	1,21	1,33	1,40	1,43	1,44
7	7G	0,46	0,50	0,47	0,49	0,44	0,39	0,37	0,35
8	8G	1,25	1,19	1,07	1,21	1,27	1,30	1,30	1,28
9	9G	1,01	1,03	0,95	0,90	0,86	0,85	0,85	0,87
10	10G	0,58	0,56	0,51	0,52	0,55	0,57	0,56	0,57
11	11G	0,97	0,90	0,79	0,87	0,96	1,00	1,01	1,02
12	12G	1,14	1,03	0,85	1,03	1,18	1,24	1,27	1,26
13	Bến Lức	0,99	0,97	0,88	0,83	0,87	0,89	0,91	0,93
14	Cai Lậy	1,13	1,10	1,01	1,05	1,09	1,12	1,11	1,12
15	Cần Thơ	1,37	1,35	1,22	1,15	1,23	1,29	1,31	1,33
16	Cao Lãnh	1,30	1,34	1,30	1,30	1,24	1,22	1,21	1,20
17	Đại Ngãi	1,48	1,29	1,04	1,17	1,40	1,56	1,61	1,65
18	Gò Dầu Hạ	0,73	0,79	0,81	0,79	0,65	0,58	0,61	0,64
19	Gò Quao	0,60	0,62	0,66	0,67	0,67	0,65	0,61	0,58
20	Hòa Bình	1,29	1,16	1,01	1,20	1,34	1,38	1,42	1,38
21	Mỹ Hoá	1,21	1,12	0,97	1,12	1,20	1,22	1,25	1,24
22	Mỹ Tho	1,42	1,26	1,11	1,27	1,39	1,47	1,49	1,49
23	Mỹ Thuận	1,29	1,23	1,09	1,19	1,26	1,29	1,29	1,27
24	Phụng Hiệp	1,17	1,13	0,99	0,94	1,04	1,11	1,13	1,16
25	Sơn Đốc	1,35	1,23	1,14	1,30	1,47	1,57	1,60	1,62
26	Tân An	1,10	1,02	0,90	1,00	1,10	1,13	1,16	1,14
27	Vị Thanh	0,53	0,56	0,60	0,62	0,62	0,58	0,55	0,52
<b>III. Vùng ven biển</b>									
1	1M	1,32	1,23	1,08	1,26	1,40	1,46	1,51	1,47
2	2M	1,43	1,34	1,14	1,31	1,46	1,53	1,54	1,52
3	3M	1,57	1,40	1,18	1,34	1,53	1,62	1,70	1,66
4	4M	1,69	1,53	1,29	1,41	1,63	1,74	1,84	1,80
5	5M	1,64	1,54	1,31	1,35	1,54	1,65	1,70	1,73
6	6M	1,05	1,00	1,01	0,96	0,93	0,89	0,91	0,91
7	7M	0,40	0,41	0,43	0,44	0,44	0,42	0,39	0,35
8	8M	0,42	0,45	0,47	0,49	0,49	0,46	0,43	0,39
9	9M	0,34	0,37	0,40	0,42	0,41	0,39	0,36	0,33
10	10M	0,40	0,42	0,45	0,46	0,46	0,44	0,41	0,37
11	11M	0,37	0,39	0,42	0,43	0,44	0,41	0,39	0,35

STT	Trạm	Ngày dự báo							
		24/03	25/03	26/03	27/03	28/03	29/03	30/03	31/03
12	12M	0,84	0,89	0,89	0,86	0,86	0,80	0,70	0,59
13	13M	0,32	0,36	0,42	0,44	0,38	0,36	0,35	0,33
14	14M	0,20	0,21	0,21	0,23	0,23	0,24	0,24	0,23
15	An Thuận	1,31	1,22	1,12	1,29	1,46	1,53	1,59	1,58
16	Cà Mau	0,65	0,68	0,71	0,76	0,77	0,72	0,66	0,61
17	Cầu Quan	1,33	1,21	1,01	1,04	1,19	1,30	1,37	1,38
18	Gành Hào	1,65	1,52	1,32	1,22	1,44	1,56	1,69	1,68
19	Hà Tiên	0,23	0,24	0,25	0,27	0,28	0,29	0,28	0,27
20	Mỹ Thanh	1,83	1,64	1,38	1,52	1,74	1,88	1,96	1,95
21	Năm Căn	1,42	1,31	1,17	1,07	1,04	1,16	1,23	1,29
22	Rạch Giá	0,23	0,24	0,25	0,27	0,28	0,29	0,28	0,27
23	Sông Đốc	1,02	1,04	1,02	0,99	0,93	0,91	0,85	0,75
24	Trà Vinh	1,45	1,36	1,18	1,35	1,50	1,54	1,54	1,49

**Phụ lục 3: Cập nhật và dự báo độ mặn lớn nhất một số trạm chính vùng trên ĐBSCL**

Ngày	24/03	25/03	26/03	27/03	28/03	29/03	30/03	31/03
An Thuận	20,92	21,12	21,26	21,45	21,82	21,92	21,94	21,84
Cầu Quan	1,55	1,46	1,29	1,08	0,86	0,64	0,94	1,27
Gành Hào	28,88	28,75	28,56	28,49	28,68	28,82	28,89	28,94
Mỹ Thanh	13,00	13,03	12,77	12,46	12,53	12,57	12,68	12,74
Sông Đốc	29,96	29,97	29,96	29,93	29,84	29,73	29,57	29,41
Trà Vinh	2,87	3,06	2,96	2,69	2,51	1,94	1,40	0,96
Gò Quao	4,58	4,38	4,02	3,62	3,41	3,29	3,23	3,06
Vàm Kênh	20,44	20,48	20,86	20,25	17,78	16,23	15,90	16,44
Mỹ Hóa	2,30	2,74	3,27	3,08	2,86	2,63	2,55	2,64
Đại Ngãi	3,06	2,75	2,93	1,99	1,21	1,29	1,56	1,79